



广东农工商职业技术学院  
GUANGDONG AIB POLYTECHNIC

文化浸润·赛教融通·跨域联动：  
湾区涉外文旅人才培养改革与实践

## 成果总结报告

成果完成人姓名：陈慧 易勇 赵鹏飞 沈莉莉 金晗 苏新国  
李晓红 胡爱清 黄冬梅 张春娥 刘志霞  
郝芳 许文涛 王华 王诗勤

2026年5月

# 目 录

一、成果背景与问题 .....	1
(一) 成果背景 .....	1
(二) 成果解决的教学问题 .....	1
1.技能与素养协同不足,学生讲述“湾区故事”能力薄弱 .....	1
2.语言与应用结合不紧,学生解决工作难题能力欠缺 .....	1
3.知识与实战衔接不畅,学生运用真实场景能力匮乏 .....	1
二、主要做法与经验成果 .....	2
(一) 文化浸润,构建了“价值塑造-知识传授-能力培养”三位一体课程思政育人体系 .....	2
1.以价值引领为核心,筑牢文化自信根基 .....	3
2.以知识融合为载体,厚植文化传播底蕴 .....	3
3.以能力淬炼为路径,赋能文化传播实践 .....	3
(二) 赛教融通,实施了“岗课对接-赛教一体-评学联动”的教学系统改革工程 .....	4
1.深化岗课对接,重构“四标合一”课程体系 .....	4
2.推动赛教一体,构建“师生共进”实战化生态 .....	5
3.创新评学联动,建立“三维驱动”质量改进机制 .....	5
(三) 跨域联动,创建“校内产业学院-国内实训基地-境外实习中心”实战平台 .....	5
1.校内共建产业学院,实现“教学-工作”无缝衔接 .....	6
2.国内开辟实景课堂,推动“学语言”到“用语言”转变 .....	6
3.境外贯通实习就业,拓展“境内-境外”双循环育人通道 .....	6
(四) 数字赋能,实施“颗粒化资源-沉浸式场景-阶梯化训练”语言提升方案 .....	7

1.资源颗粒化与智能推送，构建个性化学习生态 .....	7
2.场景沉浸化与多端互联，打造高仿真实战训练空间 .....	8
3.训练阶梯化与数据驱动，绘制精准化能力成长地图 .....	8
(五) 育训结合，构建了“企业定制-行业引领-援外拓展”三位一体培训体系 .....	8
1.定制服务，降本增效回应市场需求 .....	8
2.标准引领，反哺行业驱动提质培优 .....	9
3.援外拓展，共享共赢服务国家战略 .....	9
<b>三、创新点与特点 .....</b>	<b>9</b>
(一) 确立“文化为根、能力为核、实战为要”的育人新理念 ..	9
(二) 构建“标准互生、赛学互促、评学互进”的赛教融通新路径 .....	10
(三) 创立“平台共建、资源共通、利益共享”的产教融合新机制 .....	10
<b>四、应用推广效果 .....</b>	<b>11</b>
(一) 人才培养质量显著提升 .....	11
(二) 教学改革成果丰硕 .....	12
(三) 服务产业贡献突出 .....	12
(四) 示范辐射效应广泛 .....	13

## 一、成果背景与问题

### （一）成果背景

2015年，国家发布《推动共建丝绸之路经济带和21世纪海上丝绸之路的愿景与行动》，提出携手共建粤港澳大湾区。2019年《粤港澳大湾区发展规划纲要》进一步提出“共建人文湾区”“建设世界级旅游目的地”。湾区文旅产业蓬勃发展，迫切需要“跨文化素养高、外语表达畅、专业技能精”的复合型涉外文旅人才。然而，传统培养模式已难以适应湾区战略定位，亟需改革创新。

### （二）成果解决的教学问题

依托旅游英语省级重点专业，联合广州市导游协会，通过行业调研、毕业生跟踪及教学反思，剖析出三大核心问题：

**1. 技能与素养协同不足，学生讲述“湾区故事”能力薄弱**

侧重服务技能，忽视文化素养与跨文化传播能力培养，学生缺乏文化认同，难担涉外文化使者。

**2. 语言与应用结合不紧，学生解决工作难题能力欠缺**

教学围绕通用语言要素，脱离文旅行业场景与工作范式，学生语言能力难转化为解决实际问题的职业能力。

**3. 知识与实战衔接不畅，学生运用真实场景能力匮乏**

教学偏重知识灌输，实践限于校内模拟，缺乏持续性、高层次实战项目及境外实习，学生国际竞争力不足。

## 二、主要做法与经验成果

2016年起，依托教育部外语教指委课题，历经三年研究实践，形成《文化浸润·赛教融通·跨域联动：湾区涉外文旅人才培养实施方案》，系统构建了“文化浸润、赛教融通、跨域联动、数字赋能、育训结合”五位一体的育人机制。成果实施路径如图 1：



图1：文化浸润·赛教融通·跨域联动：湾区涉外文旅人才培养路径

### （一）文化浸润，构建了“价值塑造-知识传授-能力培养”三位一体课程思政育人体系

借鉴 Byram 跨文化交际能力模型，解决“重技能、轻素养”问题，将文化自信和跨文化传播能力贯穿人才培养全过程。育人体系如图 2：

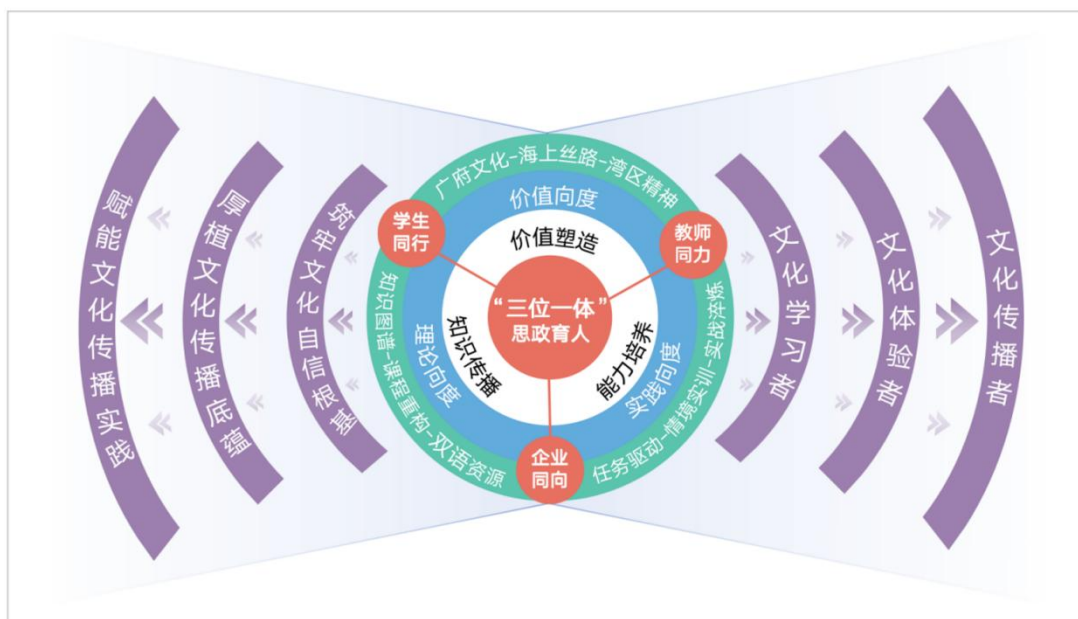


图2：“价值塑造-知识传授-能力培养”三位一体课程思政育人体系

### 1. 以价值引领为核心，筑牢文化自信根基

与广之旅等标杆企业合作，开发“广府文化-海上丝路-湾区精神”模块化课程包，将陈家祠、永庆坊等文化地标转化为“行走的思政课堂”，增强学生对中华优秀传统文化的认同感、投身湾区建设的使命感及构建人类命运共同体的责任感。

### 2. 以知识融合为载体，厚植文化传播底蕴

绘制覆盖所有课程的文化知识点图谱，重构“跨文化交流”等核心课程，携手广州市导游协会，打造“用英语讲好湾区故事”等11门特色课程群，建设包含粤剧、醒狮等200多个双语非遗案例，实现思政元素与专业内容的有机融合。

### 3. 以能力淬炼为路径，赋能文化传播实践

实施“文化使者”计划，建成56个思政教学单元，设计“湾区景点双语讲解”等12个情境化实训任务。连续八年学生双语志愿服务广交会等国际展会，使学生在真实复杂

的跨文化场景中主动进行文化阐释与沟通，完成从“文化学习者”到“文化体验者”再到“文化传播者”的身份转变。

## （二）赛教融通，实施了“岗课对接-赛教一体-评学联动”的教学系统改革工程

运用能力本位教育理论，破解“语言与应用脱节”难题，实现从“课堂学得”到“赛场习得”再到“岗位用得”的跨越。教学系统改革工程如图 3。

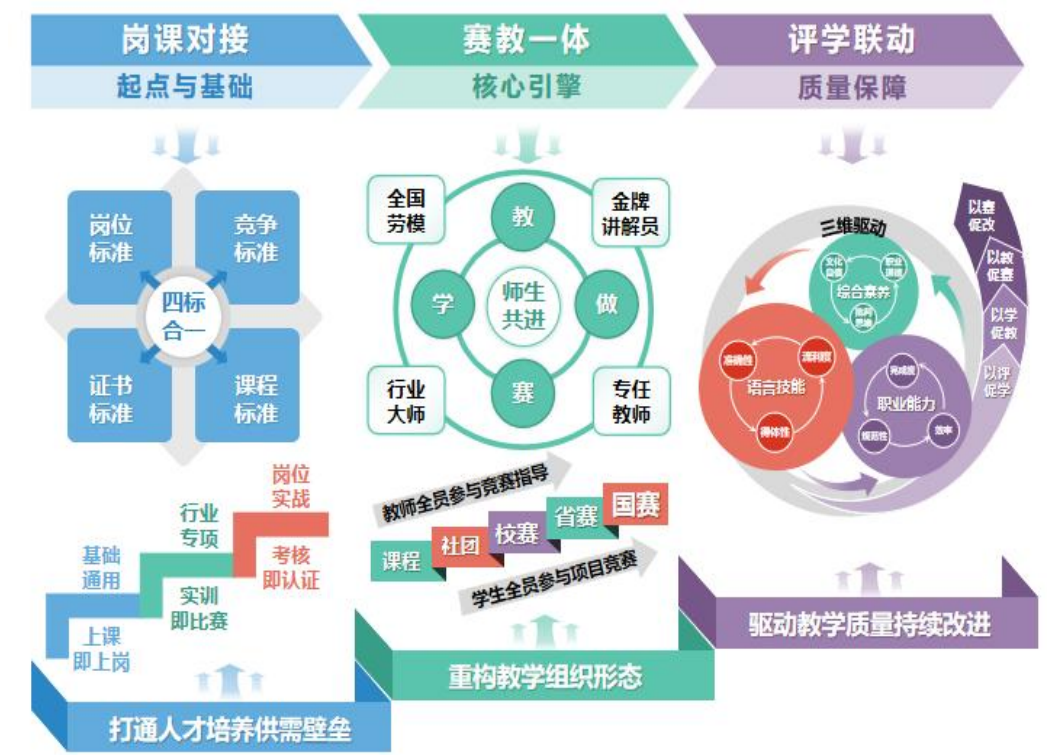


图3：“岗课对接-赛教一体-评学联动”教学系统改革工程

### 1. 深化岗课对接，重构“四标合一”课程体系

推行岗位、竞赛、证书、课程标准深度融合。每年动态开展行业人才需求画像，依据岗位核心能力重构课程，将导游资格证要求及国赛、省赛规程嵌入培养方案，形成“基础

通用-行业专项-岗位实战”递进体系，实现“上课即上岗、实训即比赛、考核即认证”。资源库建成45门“课岗对接”核心课程。

## **2. 推动赛教一体，构建“师生共进”实战化生态**

构建“课程-社团-校赛-省赛-国赛”进阶体系，组建由行业大师、全国劳模、金牌讲解员与专任教师构成的混编导师团队。教师获全国教学能力比赛2项，学生获全国职业院校技能大赛英语口语二等奖2项、全国大学生职业规划大赛金奖2项。学生“英语导游服务队”年均服务广交会等展会20余场，实现“教、学、赛、做”有机统一。

## **3. 创新评学联动，建立“三维驱动”质量改进机制**

聚焦“语言技能+职业能力+综合素养”三维度，构建全过程评价体系。语言技能侧重口语准确性、职业能力关注任务完成度、综合素养考察文化自信。通过三维实训任务采集多元证据，生成个性化诊断报告。评价结果反向驱动课程优化与竞赛标准调整，形成“以评促学、以学促教、以教促赛、以赛促改”的良性循环，持续提升教学质量。

## **(三) 跨域联动，创建“校内产业学院-国内实训基地-境外实习中心”实战平台**

以协同教育理论为基础，解决“重知识、轻实战”问题，实现从模拟训练到真实职场的深度融合。实战平台如图4：



语+导游”等境外实习项目，贯通“实践-就业”渠道，派出1625名学生境外实习，实现“境内-境外”双循环实践育人，全面拓展学生的国际视野，提升跨文化实战能力，602人实现高质量境外就业，提升人才培养质量。

#### （四）数字赋能，实施“颗粒化资源-沉浸式场景-阶梯化训练”语言提升方案

依托“省级资源库+智慧职教平台+云平台+移动小程序”四位一体数字化体系，运用个性化学习与情境认知理论，实现语言能力从“工具使用”到“自主建构”的智慧跃升。语言赋能方案如图5。

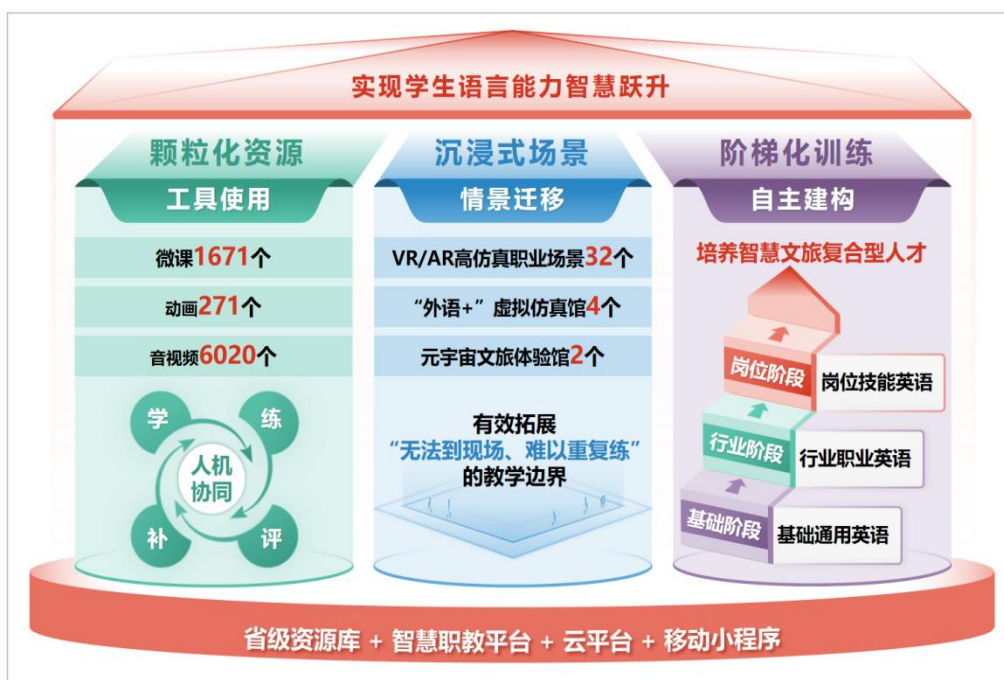


图5：“颗粒化资源-沉浸式场景-阶梯化训练”语言提升方案

##### 1. 资源颗粒化与智能推送，构建个性化学习生态

将课程分解为1671个微课、271个动画、6020个音视频并标注能力标签。基于知识图谱智能匹配薄弱环节资源，

实现“一生一策”。智能批改准确率 92%，口语 AI 实时反馈，形成“学-练-评-补”人机协同闭环。资源库用户超 12 万，小程序日活超 3000。

## 2. 场景沉浸化与多端互联，打造高仿真实战训练空间

运用 VR/AR 构建 32 个高仿真职业场景（如珠江夜游），建成 4 个虚拟仿真馆和 2 个元宇宙体验馆。学生远程进行导览讲解、危机处理等训练，平台支持 PC、VR 头显、手机三端同步，累计服务 8000 余人次，虚拟训练超 2 万小时，拓展了“无法到现场、难以重复练”的教学边界。

## 3. 训练阶梯化与数据驱动，绘制精准化能力成长地图

构建“基础英语→行业英语→岗位英语”递进路径。基础阶段 AI 正音并形成个人语音档案；入行阶段平台发布虚拟职场任务，AI 分析对话策略与得体性；入岗阶段引入企业真实项目，云平台提供语料库与智能批改。三阶数据贯通，生成个人能力成长曲线与学习画像，实现能力螺旋上升。

### **（五）育训结合，构建了“企业定制-行业引领-援外拓展”三位一体培训体系**

依托外语语言服务省级公共实训中心等平台，破解“育训脱节、服务面窄”难题，实现人才培养与社会服务双向赋能。

#### 1. 定制服务，降本增效回应市场需求

聚焦企业需求，为广之旅等企业开发涉外文旅典型场景

培训系统，累计节约成本近 200 万元；为广州市导游协会定制“用英语讲好湾区故事”课程，年节省培训费 50 万元；与锆德教育长期开展真实工单项目，为企业降低人力成本 30%。校企共建 23 个平台，累计节约成本超 500 万元。

## **2. 标准引领，反哺行业驱动提质培优**

面向行业开展多层次文旅技能培训，年均培训社会人员 2000 余人次，涵盖导游资格证考前培训等专题。与省中青旅等合作开发 2 项行业标准，被 70 余家企业采纳；“数字广交会导览系统”提供中英双语虚拟导览与实时问答，累计服务超 20 万人次；“丝路里的中国”元宇宙展馆融合 AR 互动，访问量超 35 万人次。

## **3. 援外拓展，共享共赢服务国家战略**

依托泰国“中文+职业技能”中心、斯里兰卡旅游英语就业基地等境外平台，培养留学生 300 余名，为马来西亚等 21 个国家和地区 40 多家单位提供培训，580 多人次来校交流。推动 3 项课程标准及“中文+文旅”培训课程包纳入境外 15 所院校，《走近广东》系列课程、“粤菜走向世界”双语短视频等资源获 5000 余名国际学生使用。

# **三、创新点与特点**

## **（一）确立“文化为根、能力为核、实战为要”的育人新理念**

以文化回应式教学理论为支撑，突破传统“技能本位”

局限。“文化为根”通过“行走的思政课堂”、双语非遗案例库和文化使者计划，推动学生从“文化学习者”向“文化传播者”跃迁；“能力为核”通过“四标合一”课程体系和五级竞赛进阶，助力从“学语言”到“用语言创造价值”的跨越；“实战为要”构建粤港澳文旅走廊实景教学体系，实现学习场域、实训环节与实战目标的无缝对接。三者有机统一，形成以文化为根基、以能力为主干、以实战为检验的完整育人链条，系统解决了跨文化传播能力薄弱、语言实践脱节、实战经验缺失等关键问题。

## **（二）构建“标准互生、赛学互促、评学互进”的赛教融通新路径**

以建构主义与能力本位教育理论为指导。“标准互生”实现岗位、竞赛、证书、课程“四标合一”的互生共长；“赛学互促”通过五级进阶体系推动竞赛与教学双向赋能，实现“课中有赛、赛中有学、学以致用、用以强赛”的互促循环；“评学互进”将过程评价与结果评价有机结合，以评价反馈驱动学习改进，通过三维能力雷达图和个性化诊断报告，形成“学-赛-用”螺旋上升的能力发展闭环。构建了“岗课对接-赛教一体-评学联动”完整育人链条，完成教学范式从“以教为中心”向“以学为中心、以赛为引擎”的根本转变。

## **（三）创立“平台共建、资源共通、利益共享”的产教融合新机制**

以协同教育和边界跨越理论为指导。“平台共建”依托“校内产业学院-国内实训基地-境外实习中心”，贯通“教学-实训-就业”，打破教育界与产业界、境内与境外的组织边界；“资源共通”建成旅游英语专业省级教学资源库，用户覆盖 2798 家单位超 12 万人，以数字技术实现资源的开放共享；“利益共享”通过“课程共建、师资共享、基地共管、项目共建、人才共育”，将学历教育与企业、行业、“一带一路”国家三类培训同步推进，使企业获得人才和成本节约，学校获得资源和实践平台，学生获得能力和就业机会，实现多方共赢。构建了从“单向输送”到“多维共生”的校企命运共同体。

## **四、应用推广效果**

### **(一) 人才培养质量显著提升**

**就业质量:**就业率连续八年 100%，专业对口率升至 95.0%，平均起薪达行业 3 倍，雇主满意度 99%。

**竞赛成果:**获全国职业院校技能大赛英语口语二等奖 2 项、全国大学生职业规划大赛金奖 2 项，省级奖励 51 项。

**职业发展:**3819 名毕业生成为湾区涉外文旅骨干，602 人境外高质量就业，涌现出广之旅欧洲领队黄美慧、全奖博士生关欣怡等优秀校友。

**文化传播:**学生连续八年参加广交会等双语志愿服务，年均 20 余场，服务外宾超 3 万人次；“丝路里的中国”元

宇宙展馆访问量超 35 万人次。

## **(二) 教学改革成果丰硕**

**专业建设：**旅游英语专业获评广东省重点、一类品牌专业，通过 UNWTO 国际教育质量认证，牵头省级高水平专业群。

**课程教材：**建成国家级在线精品课程 1 门、省级课程 16 门；出版专著 13 部、“十四五”规划教材 3 部、活页教材 12 部；省级资源库建成 45 门课程，覆盖 2798 所院校 12 万人，访问量突破 500 万人次。

**师资队伍：**涌现出全国模范教师、全国红色故事金牌讲解员等典型，8 名教师受聘全国中英文导游资格考评员，获省级以上教学能力比赛 14 项。

**教研科研：**发表核心期刊论文 66 篇，获专利软著 12 项，承担省级以上项目 45 项，横向课题到账年均 60 余万元，建成省级以上实训基地 13 个。

## **(三) 服务产业贡献突出**

**经济效益：**为广之旅等开发培训系统节约成本近 200 万元；为广州市导游协会定制课程年节省 50 万元；校企共建平台累计节约成本超 500 万元。

**行业标准：**合作开发 2 项行业标准被 70 余家企业采纳；“数字广交会导览系统”服务超 20 万人次。

**社会培训：**年均培训社会人员 2000 余人次，近五年累计培训超 1 万人次。

#### **(四) 示范辐射效应广泛**

**校内推广：**成果辐射省级高水平专业群，弹性实践学期、实景课堂全面推广，资源库被校内 11 个专业 2 万多名学生使用。

**国内示范：**资源库 2798 家单位使用，受益师生超 10 万人、企业及社会用户超 2 万人；成果在国内学术会议分享 13 次，经验被多所兄弟院校借鉴。

**国际传播：**吸引 21 个国家和地区 40 多家单位、580 多人次来访；推动 3 项课程标准及培训课程包纳入境外 15 所院校，资源获 5000 余名国际学生使用；成果在国际会议分享 12 次，助力学校连续两年获“全国职业院校国际影响力 50 强”。

**媒体报道：**成果获《光明日报》《中国教育报》《诗华日报》等 25 家国内外主流媒体报道。